



Help

de wilde bijen

GIDS



Tips voor een natuurlijke tuin en terrein



Voor meer wilde bijen en biodiversiteit in Zoeterwoude en omstreken

Productie en fotografie: Coen Franken, frankenbol.nl natuurwijzer



Samen maken we het bijenlandschap





Help

de wilde bijen

Introductie



Deze gids is er voor iedereen. Je krijgt tips voor thuis, in de straat en op je bedrijf. Met praktische verwijzingen naar de beste plekken op het internet. Samen maken we onze leefomgeving natuurlijker, klimaatbestendiger en leefbaar voor mens en dier.



Insectensterfte is een serieus probleem.
'De achteruitgang van insecten in Nederland is zorgelijk,' concludeert de minister van Landbouw en Natuurbeheer op basis van onderzoek van de Universiteit van Wageningen (Environmental Research-WUR).
Uit onderzoek gepresenteerd in 2018 bleek dat de aantallen essentiële insecten in de voorgaande 30 jaar met 80% is afgenomen. Sommige soortgroepen, zoals zweefvliegen, zelfs meer dan 90%. Dit betekent dat alle planten en dieren die afhankelijk zijn van deze insecten ook verdwijnen, dus ook wij mensen...

Samen maken we het bijenlandschap



Help

de wilde bijen



De natuur, dat zijn wij



De natuur kan prima zonder de mens, maar het is een illusie te denken dat wij zonder de natuur kunnen, we zijn er zelf onderdeel van.

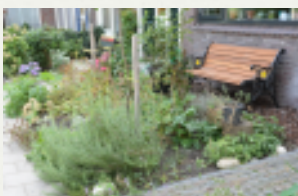


Het wordt steeds duidelijker dat het in stand houden van de natuur en onze voedselvoorziening alleen mogelijk is door alle plekken, juist ook buiten natuurgebieden, (weer) natuurlijker te maken. Er zijn vele mogelijkheden om je tuin, erf, bedrijfsterrein, slootkant etc te verbeteren.



Wat kan jij doen?

Soms moet je iets doen, maar meestal juist iets laten. Hoe fijn is het voor mens en dier als alle tuinen, erven, weilanden en oevers met groene, aantrekkelijke bloemrijke Hollandse beplanting samen een kleurrijker, meer divers en ook nog eens klimaatbestendiger landschap gaan bieden?



Denk groot en doe klein, gewoon thuis en op het werk. Ogenscheinlijk kleine

beetjes worden het natuurnetwerk van je buurt. Kijk om je heen en zie waar op je erf, bij de burens en op straat kansen zijn. Door wilde bijen en vele andere bestuivers te helpen, help je ook andere belangrijke diersoorten die om ons heen in het wild leven, zoals kleine vogels, kikkers, padden, salamanders en zoogdieren als egel en vleermuis.

Wees een luie tuinier

Juist door minder te 'tuinieren', beteken je al veel. Ben jij iemand die gaat voor 'netjes', en krampachtig probeert rond huis en bedrijf het groen te beheersen en reguleren?

Dan maak je het jezelf onnodig moeilijk, bovenal is het slecht voor dieren en planten.

Onze woonwijken en bedrijventerreinen worden steeds meer kortgehouden en bestraat, buurten raken daardoor uit balans, waardoor gevoelig voor warmtestress en wateroverlast. Maak in deze gids kennis met eenvoudige natuurlijke principes waar mens en dier van profiteert.



Samen maken we het bijenlandschap





Help

de wilde bijen

Over de gids

Doe je goed voor wilde bijen, dan help je vele andere dieren en planten. Elk natuurlijk terrein, of het nu ter grootte van een stoeptegels of een compleet park is, bestaat uit een aantal 'lagen'. De eerste laag betreft gelijk de belangrijkste: De bodem. Op deze bodem bouw je je tuin in lagen op.

Je hoeft niet verder te zoeken, het zoekwerk is al gedaan. In deze gids vind je per laag van je natuurlijke tuin:

1. achtergrondinformatie ('waarom')
2. waar specifiek op letten
3. links naar het internet

Daarnaast vind je allerlei nuttige weetjes, over wilde bijen, nestgelegenheden voor bijen, de wijkbijencampagne, hoe je eenvoudig van je gazon een bijenparadijs maakt en de Bijpoort plantengids die je eenvoudig helpt de beste bloemrijke planten voor wilde bijen en andere insecten in onze streek te kiezen.



Samen maken we het bijenlandschap





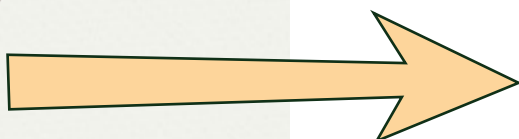
Help de wilde bijen

Inhoud



Wat gaat er mis - waarom wilde bijen.....	6
Wat is een natuurlijke tuin.....	8
Ontdek de wondere wilde bijenwereld.....	10
Waarom zijn bestuivers belangrijk.....	11
Tips voordat je start.....	12

(1) Gezonde bodem.....	14
(2) Water- en warmteregulatie.....	18
(3) Kleinschalige gevarieerde inrichting.....	22
(4) Streekeigen bloemrijke planten.....	26
-Gratis inheemse tuinplantengids.....	29
-De wijkbij: Met planten gericht helpen.....	32
(5) Nest- en schuilgelegenheid.....	36
(6) Natuurlijk onderhoud.....	44



Inspiratiefoto's natuurlijke tuin.....	48
Maak van je gras eenvoudig een bloemenparadijs.....	50
Meer weten? Nuttige bronnen.....	52
Sluit je aan bij ons bewonersnetwerk.....	53
Vragen of hulp nodig?.....	53
Bijlage: Overzicht van alle tips in deze gids.....	54



Samen maken we het bijenlandschap





Help

de wilde bijen

Wat gaat er mis



Biodiversiteit is de verscheidenheid aan soorten planten en dieren. Samen vormen ze een gemeenschap die in balans blijft.

Hoe meer biodiversiteit, hoe sterker het ecosysteem. Je kunt soorten verliezen, maar je kunt ze niet straffeloos blijven verminderen. Gaat de biodiversiteit achteruit, dan gaat ook de kwaliteit van onze landbouw, grond- en drinkwater achteruit. Er is minder weerstand, er komen meer ziektes en plagen dus krijgen we het ook als mensen steeds moeilijker.

Er is al lang bekend dat het loont om de natuur in onze leefomgeving te beschermen en stimuleren. Het is niet alleen goedkoper, maar ook bewezen beter voor onze (mentale) gezondheid. Door onwetendheid en illusie van gemak verstoren we de natuurlijke balans. We verwijderen steeds meer groen en in tuincentrum en bouwmarkt zijn de

afgelopen decennia meer en meer onnatuurlijke (chemische, elektrische, exotische, stenen en kunststof) producten te krijgen waarvan het belang is ze te verkopen en op korte termijn ogenschijnlijk gemak opleveren. Ze zorgen er voor dat het natuurlijk proces bij jou thuis wordt doorbroken, waarna er weer nieuwe spullen en middeltjes moeten worden gekocht om die dan weer op te lossen.

Hele bedrijfstakken profiteren hiervan, maar onze leefomgeving niet. Er zijn vele voorbeelden, zoals kunstmest, kunstgras, plaag- en 'onkruid'-bestrijders. Ze zijn allemaal overbodig.

Meestal is het beste de natuur wat meer tijd te geven om het zelf op te lossen. Zoek even op internet voor een natuurlijk alternatief en je bespaart op lange termijn niet alleen geld en werk, maar ook steeds nieuwe problemen en gezondheidsrisico's voor (huis)dieren en kinderen.



Samen maken we het bijenlandschap



Help de wilde bijen



Waarom wilde bijen



Je vraagt je misschien af, waarom al die aandacht voor wilde bijen? Het gaat toch om de balans tussen alle soorten dieren en planten in de buurt?



Daar heb je helemaal gelijk in. Ook andere insecten, vogels, zoogdieren etc. hebben onze hulp en aandacht nodig, want het gaat ook met hen over het algemeen steeds minder goed.



De aanwezigheid van soorten wilde bijen is een goede indicator voor de gezondheid van onze leefomgeving.

Help je verschillende soorten wilde bijen, dan help je gelijk ook veel andere soorten dieren, zoals zweefvliegen en lieveheersbeestjes en allerlei andere soorten kevers die bijdragen aan de bestuiving van lokale wilde planten.

Wil je ook gericht andere dieren helpen, zoals salamanders, kikkers en padden, graag! Maak een poel of graaf een waterbak in, dat is gelijk goed voor het opvangen en vasthouden van water op je terrein, en zorgt voor veel meer biodiversiteit.



Samen staan we sterk. Als je om je heen kijkt zie je dat bewoners, boeren, bedrijven en instellingen al meedoen, door bewust nuttig en mooi bloemrijk groen rond het huis, de werkplek en het buitengebied te maken.



Ook overheden, zoals gemeenten en waterschappen investeren bewust in natuurvriendelijke inrichting van onze plantsoenen, bermen en dijken. Simpelweg omdat het op lange termijn loont.



Samen maken we het bijenlandschap





Help

de wilde bijen

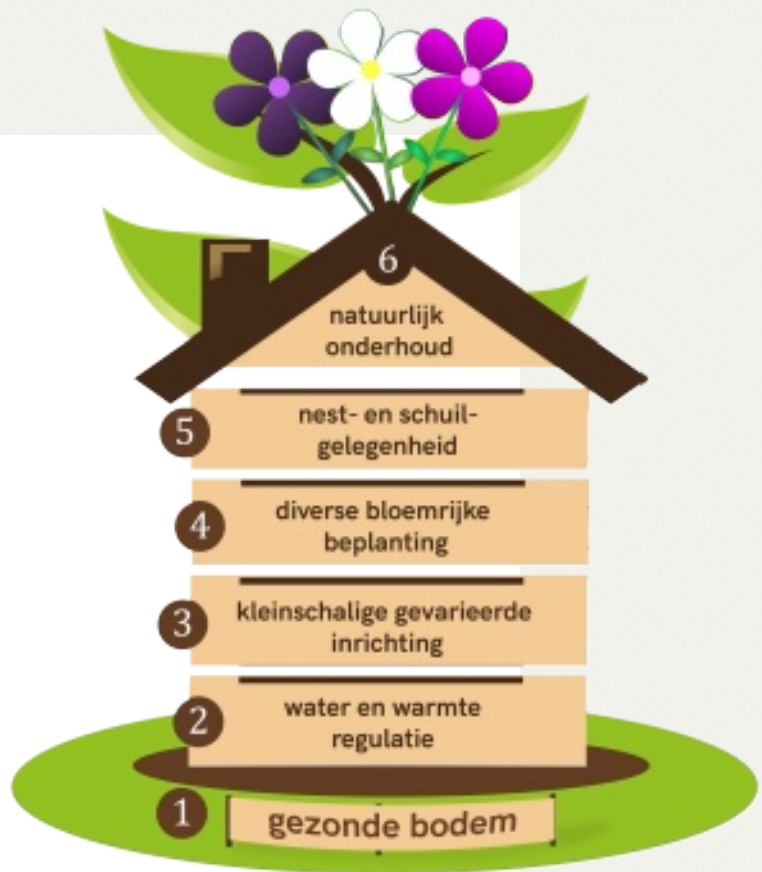
Wat is een natuurlijke tuin

Een natuurlijke tuin is een plek waarin natuurlijke processen zorgen voor een gezond en uitgebalanceerd samenspel van dieren en planten. Uitgangspunt daarbij is dat de mens zo min mogelijk invloed en onderhoud uitoefent.

Elke natuurlijke tuin of terrein is opgebouwd uit de volgende 'lagen':

1. Gezonde bodem als basis
2. Water- en warmteregulatie
3. Kleinschalige en gevarieerde inrichting
4. Diverse streekeigen bloemrijke beplanting
5. Nest en schuilgelegenheid voor dieren
6. Natuurlijk onderhoud

Elke laag wordt in deze gids apart behandeld. Per laag word je verwezen naar wat je zelf eenvoudig kunt doen, of juist laten en waarover je meer kunt lezen op internet.



Zo maak je gebruik van kennis die beschikbaar is bij toonaangevende organisaties, die in Nederland en Vlaanderen actief de natuurlijke, gezonde en klimaatbestendige leefomgeving promoten.



Help de wilde bijen



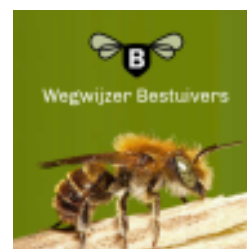
Ga je aan de slag en heb je nog niet veel ervaring, maak kleine stapjes. Kies steeds een maatregel en probeer het uit.

Heb je al veel groen in je tuin, kijk dan hoe je door alleen het onderhoud natuurlijker te doen veel bereikt. Kijk in dat geval eerst naar '(6) natuurlijk onderhoud'.

"Ik heb geen tijd om groen te doen"
Een veel gehoord argument van bewoners die geen groen in op het erf of in de tuin willen, is dat ze er veel tijd aan kwijt zijn. Dit is een misverstand. Ben je in staat om los te laten dat een tuin of terrein smetteloze en strakke 'natuur' moet zijn? Dan gaat het je juist tijd besparen.

Elke bloemrijke tuin is een 'stapsteen in het bijenlandschap'. Er zijn vele manieren om je tuin, erf, bedrijfsterrein, weide, sloot- en waterkant natuurlijker te maken.

Er zijn allerlei waardevolle vaste planten, struiken en bomen waar je weinig omkijken naar hebt, zeker als je het groen wat meer de ruimte geeft zichzelf te ontwikkelen.



Deze catalogus met natuur-inclusieve maatregelen wijst je de weg en is bestemd voor iedereen die kennis wil opdoen om praktisch en zinvol bij te dragen. Veel maatregelen zijn eigenlijk best eenvoudig, kosten minder inspanning en leveren meer op dan je misschien denkt.

Wil je dat iemand uit je eigen buurt met je meedenkt of heb je een vraag, stuur dan een e-mail naar:

✉ bijpoortzoeterwoude@gmail.com

Samen maken we het bijenlandschap



Help

de wilde bijen



Ontdek de wondere wilde bijenwereld

Bijen worden grofweg in 3 soorten verdeeld: Wilde bijen, hommels en de honingbij.

Wilde bijen

De wereld van de wilde bijen is onvoorstelbaar bijzonder en belangrijk voor het leven op aarde. Hun leven speelt zich grotendeels buiten het zicht van mensen af, daardoor weten maar weinig mensen er wat van.

Er horen in Nederland ongeveer 360 soorten wilde bijen, dit is inclusief de hommels, die ook wilde bijen zijn. Onze Nederlandse Wilde bijen komen voor in ongeveer 70 families. Ze zijn enorm divers en zien er veelal heel anders uit dan je verwacht. Ze leven alleen(solitair), hommels leven in kleine groepjes (kolonies). De meeste soorten wilde bijen nestelen in de gangetjes in de grond, een ander deel in dood hout, riet of dode stengels van struiken, zoals braam. Onderzoek heeft uitgewezen dat wilde

bijen vele malen beter planten bestuiven dan welke andere soort bestuivende insecten. Reden voor fruitkwekers om werk te maken van het aantrekken van wilde bijen, naast het houden van honingbijen. Dit toont aan hoe essentieel wilde bijen zijn. Wilde bijensoorten zijn niet agressief en steken niet, slechts bij hele hoge uitzondering.

Honingbij

De honingbij is geen wilde bij. Deze bijensoort wordt al eeuwenlang door de mens gecultiveerd, net als andere huisdieren, zoals hond, kat, varken, koe, schaap, etc.

Honingbijen leven in grote aantallen als volk in een honingbijenkast. Ze worden gehouden voor honing productie en het intensief bestuiven van voedselgewassen. Honingbijen beschermen hun volk en kunnen steken als ze zich bedreigd voelen. Veel honingbijen houden is niet bevordelijk voor de biodiversiteit.

Klik hier voor de EIS Bijenportretten

ZANDBIJEN

Beech portret

BEHANGERSBIJEN

Beech portret

HELP ONZE WIJKBIJEN

Dee ook mee: www.bijenlandschap.nl/V&M

Samen maken we het bijenlandschap





Help de wilde bijen

Waarom zijn bestuivers belangrijk



Planten lokken bijen en andere bestuivende insecten zoals kevers, zweefvliegen en vlinders met hun kleur en geur. De plant heeft insecten nodig, want die snoepen van de stuifmeel en nectar in de bloem. Doordat de insecten vliegen van de ene naar de andere plant worden door de planten zaden en vruchten gemaakt waarmee ze zich voortplanten. Zo ongeveer 80% van de planten in Nederland overleeft op die manier.

vruchten, zaden en al helemaal geen nieuwe planten...

Belang diversiteit en inheems

Stuifmeel van inheemse planten is essentieel, want over het algemeen geldt dat onze Hollandse wilde bijen niet overweg kunnen met stuifmeel van niet-inheemse planten.



Stuifmeel en nectar

Planten produceren nectar om bestuivers te lokken. Nectar van planten is belangrijk voor insecten. Het biedt suikers als voeding om te kunnen vliegen. Stuifmeel is niet alleen belangrijk voor de plant, maar ook wilde bijen hebben het nodig, omdat ze de stuifmeel gebruiken om hun nakomelingen te voeden.

Een aantal wilde bijenfamilies maakt het niet veel uit van welke inheemse soort plant het stuifmeel komt. Maar er zijn ook families wilde bijen die een voorkeur voor stuifmeel van specifieke plantenfamilies of zelfs een soort plant. Verdwijnt de plant of plantenfamilie, dan verdwijnt dus ook de bestuiver van de plant, en andersom. Niet elke plant is geschikt om bezocht te worden door elke soort wilde bij. Hommels bijvoorbeeld hebben een langere tong en kunnen diep in een bloem 'proeven', terwijl andere bijensoorten met een korte tong alleen op kleine of plat gevormde bloemen terecht kunnen.



Zonder stuifmeel en nectar komen er geen nieuwe bijtjes en geen nieuwe



Samen maken we het bijenlandschap





Help de wilde bijen

Tips voordat je start <klik op het onderwerp>

Tegeltuin
een mini bloemenborder op de stoep

zet potten op het terras

pimp je balkon

B
Meer bloemen op verharde ondergrond

MAAK EEN GEVELTUINTJE

A
Maak ruimte voor bloemen

verwijder exotische planten

inspiratiefilmpje
De stadstuin van Mox in Brussel
van tegels naar tuin

C
Beperk k...

voord...

Samen maken we het bijenlandschap





Help de wilde bijen





Kunstlicht




Planten kweken

Zaaien
Verspenen
oppotten

Zaaien in potten en bakken

HET WIL, WAF EN HOE VAN TOEGEBODEN EN TOEGE



Stekken van heesters en bomen

D

Goedkoop planten,
struiken en bomen
krijgen

ruilen
weggeven
krijgen
cadeau geven

E

Gifvrije inheemse
zaden en planten
kopen

Biotuinwijzer.nl
verkooppunten

Tuiny Bloepakket


Wat is het bloepakket? Het bloepakket is een pakket met diverse soorten bloemen en planten die geschikt zijn voor de Nederlandse klimaat. Het pakket is geschikt voor zowel beginners als ervaren tuiniers. Het pakket is geschikt voor zowel beginners als ervaren tuiniers. Het pakket is geschikt voor zowel beginners als ervaren tuiniers.

Bestel je nu Tuiny Bloepakket voor €19,90

Cruidt Hoeck

sprinkl

Maak Jouw Goede Beplantingen Wilde
Bijen Helpen Uitsterven



Samen maken we het bijenlandschap





Help

de wilde bijen

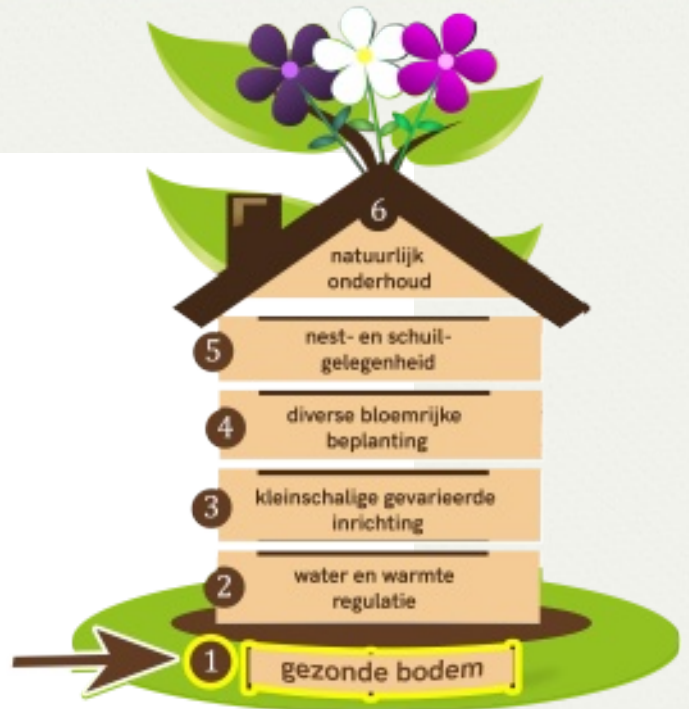
Het waarom van een gezonde bodem

Weet dat een gezonde bodem organische stof bevat en luchtig moet zijn om goed te functioneren.

Het leven is een grote kringloop, waarin onze bodem de basis is. De bodem is letterlijk ons fundament, voor stabiliteit en gezond leven. Er kunnen verschillende soorten grond in de bodem voorkomen. Zo kennen Nederlandse zand-, klei-, zavel- en loss- en veengronden. Belangrijk is te weten dat organische stoffen van plantenresten de voeding van nieuwe planten levert die in deze grondsoorten van nature thuishoren.

Daarnaast zijn in een gezonde bodem ongelooflijk veel essentiële organismen (bacteriën en schimmels) en diertjes (zoals mollen, regenwormen, duizendpoten, pissebedden, mieren, etc) aan het werk om de grond gezond en sterk te houden. Dit noemen we het 'bodemleven'. Het bodemleven zorgt voor het verteren van plant- en dierenresten die weer door planten

kunnen worden opgenomen en dieren worden gevoed. Ook zorgt het bodemleven dat de grond luchtig blijft om noodzakelijk zuurstof en water te transporteren. Problemen met grond ontstaan vooral als deze te weinig organische stof bevat of is verdicht. Gevolg is dat het bodemleven slecht functioneert, waardoor beplanting moeizaam groeit.



Samen maken we het bijenlandschap



Help

de wilde bijen



Waar op letten



1. Grondsoort

Er zijn in de bodem in verschillende streken van ons land diverse grondsoorten, zoals kleigrond, veengrond, zandgrond, zavel en loss. Weet welke grondsoort op of rond jouw plek aanwezig is, zodat je planten kiest die daar het beste groeien.



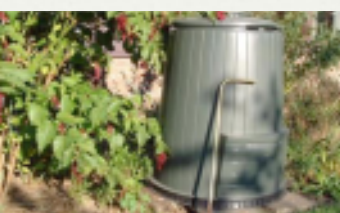
2. Zorg voor rust in de bodem

Laat de bodem zo veel mogelijk met rust. Spit de grond nooit om. De dieren in de bodem leven allemaal op een eigen diepte. Schep je dit om, dan vernietig je dit leven en kan herstel jaren duren. Verwijder ongewenste kruiden met de hand of oppervlakkig met een schop, of gebruik anders een spivork.



3. Mulchen: Maak direct organische stof aan

Maak een korte kringloop door "chop&drop". Ook wel genoemd: Mulchen: Takjes en blad knippen en ter plaatse laten vallen. Dit scheelt een hoop werk en is de perfecte manier om een kringloop te maken door met organische stof opnieuw de grond te voeden. Het voorkomt ook nog eens ongewenste kruidvorming!



4. Composteer

Ook composteren is een goede manier om de kringloop van organische stoffen te voorzien.



5. Bemest niet

Gebruik voor een gezond bodemleven alleen organische stof uit plantenresten. Anders dan veel tuinaarde verkopers je doen geloven is bemesten van de bodem van je tuin vrijwel nooit nodig, zeker niet op klei- en veengronden en locaties met stikstofneerslag. Ook niet op gazon. Vooral kunstmest is een soort drugs voor planten, onnatuurlijk en zorgt voor het verdwijnen van essentiële bodemdieren.



Samen maken we het bijenlandschap





Help de wilde bijen

Tips voor een gezonde bodem <klik hieronder op het onderwerp>

ivn natuur educatie
Download de Tuinbodemcheck

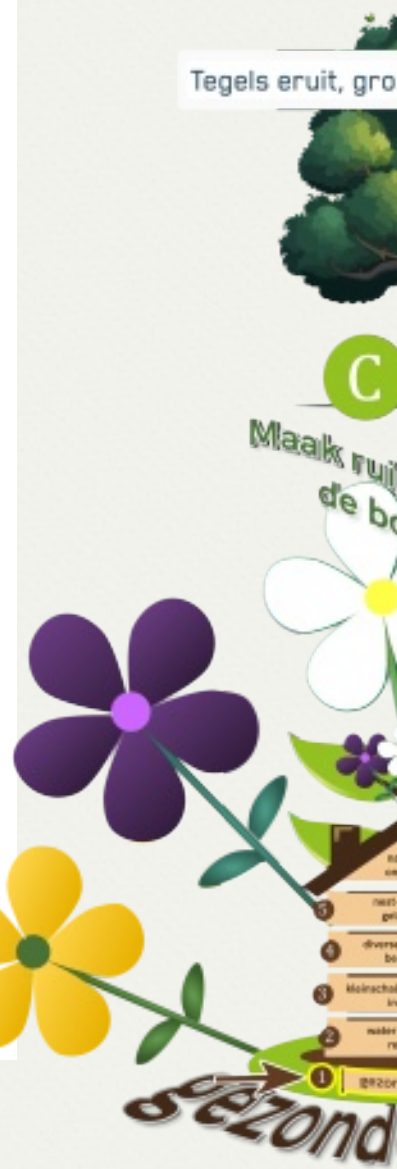
Hollands en Utrechts laagveengebied
Streektuinen

B
Check je bodemgezondheid

A
Welke grondsoort heb ik?

C
Maak ruit de bodem

bodemdata.nl



Samen maken we het bijenlandschap





Help

de wilde bijen



ante voor bodem



D
Omarm het bodemleven



E
Verzorg de bodem

Wat is mulchen en waarom is het belangrijk?



Hoe verwerk je tuin- en snoeiafval?

Samen maken we het bijenlandschap





Help

de wilde bijen

Het waarom van water- en warmteregulatie

Water en warmte zijn belangrijke elementen voor een gezonde leefomgeving, als er op je terrein te veel of te weinig van is, krijg je problemen.

Zorg voor een natuurlijke warmte- en waterregulatie. Door zo veel mogelijk afvoeren van regen naar het grondwater op je eigen terrein en het absorberen van zonnewarmte door beplanting. Wateroverlast en verdroging ontstaan doordat een te versteende of verdichte bodem het water niet meer absorbeert. Watertekort ontstaat doordat regenwater direct het riool in gaat, in plaats van in de grond.

Warmte- en koude-overlast wordt verergerd door te veel steen en andere verharding, en door gebrek aan beplanting. Een muur of terras houdt nog lang warmte en koude vast waarmee je woning of kantoor nog dagen wordt verwarmd of juist te veel afkoelt.

Door beplanting onder en tegen gevels krijg je een behaaglijk klimaat. Door minder verharding, afkoppelen van de regenpijp van het riool en door waterbuffers te maken, zoals met een regenton, wadi en/of vijver, kan je in tijden van droogte het terrein alsnog van water voorzien.



Samen maken we het bijenlandschap





Help

de wilde bijen

Waar op letten



1. Voorkom verdichting

Gebruik zo min mogelijk apparatuur / (zware) machines die de bodem laten dichtslibben, met water- en warmteoverlast en slecht groeiende beplanting (ook: gazons) tot gevolg.



2. Voorkom verzakking

Door het afvoeren van regenwater in de bodem blijft het grondwater op peil. Dit voorkomt verzakking van de bodem, bebouwing en bestrating, met name in veenbodems.



3. Natuurlijk zonnescherm

Bomen en klimplanten zijn de beste verkoelende zonneschermen. Op extreme zomerdagen brengen ze lokaal de temperatuur tot wel 10(!) graden naar beneden.



4. Gebruik een minimum aan steen

Verwijder onnodige verharding / steen. Leg stenen in paden met een brede voeg of nog beter op stapafstand uit elkaar, zet er laagblijvende bloeiende plantjes tussen. Dit voorkomt onkruid en watert goed af naar de bodem.



5. Organische grond houdt water vast

Het vasthouden van vocht doe je door te zorgen voor humusrijke (organische) grond. Gebruik mulch en compost, dan wordt water langer vastgehouden.

6. Houdt regenwater vast

Voor voldoende grond- en sproeiwater koppel je de regenpijp af van het riool, naar grindput, waterton, wadi en vijver.

Samen maken we het bijenlandschap





Help

de wilde bijen

Tips voor water- en warmteregulatie <klik hieronder op het onderwerp>

An infographic with two main sections. The top section shows a tree with purple foliage and a text box asking 'Wat zijn slimme alternatieven voor een verhard tuinpad?' (What are smart alternatives for a paved garden path?). The bottom section shows a tree with green foliage and a text box asking 'Check: Hoe klimaatbestendig is mijn terrein?' (Check: How climate-resilient is my terrain?). A banner at the bottom of this section says 'Je tuin klimaatbestendig maken? Natuurlijk!' (Making your garden climate-resilient? Naturally!).

An infographic titled 'Klimplanten' (Climate plants) with a logo for 'TOEWANDELEN'. It includes the text 'veel extra groen vanuit een klein grondoppervlak' (a lot of extra green from a small ground area). Below this is a section titled 'Hoe plant je een boom' (How to plant a tree) with a green circle 'C' and the text 'Benut (klein) en bomen' (Use (small) trees and trees). At the bottom, there is a diagram of a tree with a vertical scale from 1 to 5, with labels: 1 'gezond' (healthy), 2 'water en resp.' (water and resp.), 3 'kleinschalig' (small-scale), 4 'diverse' (diverse), 5 'natu' (nature). The word 'Warmte' (Heat) is written at the bottom.

Samen maken we het bijenlandschap





Help de wilde bijen

Klimplantengids

Een groendak op je tuinhuisje of ander bijgebouw

Wieg



Vang regenwater op in een regenton

Infiltratiegreppel of wadi



Hoe maak je een Wadi in de tuin?

D

Sla regenwater op

Planten als parasol

en water

ivn natuur educatie

Tuiny Poel

E

Maak een vijver of poel

MAAK EEN REGENWATERVIJVER

Natuurmonumenten

10x waterdieren

Zorg voor meer biodiversiteit in de vijver of sloot

Samen maken we het bijenlandschap





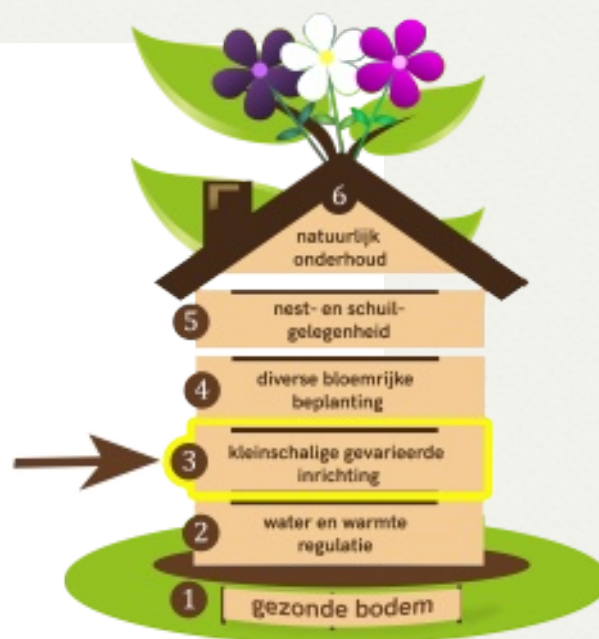
Help de wilde bijen

Het waarom van kleinschalige gevarieerde inrichting

Kleinschalige inrichting van jouw tuin of terrein is gunstig voor de biodiversiteit. Grote, eenvormige oppervlakten bieden voor veel nuttige insecten en andere kleine diersoorten weinig interessant leefgebied. Dieren en planten zijn niet anders dan mensen, ook zij hebben baat bij afwisselende plekjes waar bescherming tegen het weer, koude en warmte aanwezig is.

Zorg voor variatie in terrein en begroeiing: laag en hoog, dicht en open, met hier en daar kale plekjes.

Verander je tuininrichting stap voor stap: Tenzij je ervaring hebt en precies weet wat je doet, is het aan te raden om stap voor stap aanpassingen met bijvoorbeeld hoogteverschillen en struikgewas aan te leggen. Dat kost minder tijd en inspanning, maar ook nog eens teleurstelling als je na veel moeite tot de ontdekking komt dat het misschien niet het helemaal gewenste resultaat oplevert.



Geniet van ogenschijnlijk kleine resultaten en leer van de stappen die je maakt.



Samen maken we het bijenlandschap



Help de wilde bijen

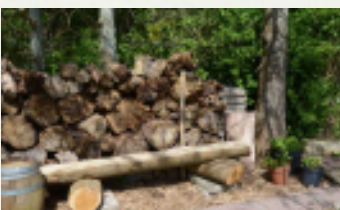


Waar op letten als je gaat inrichten



1. Maak een waterpartij

Door een waterpartij (vijver, poel, sloot) in je terrein bied je de mogelijkheid tot wel 50% meer soorten planten en dieren. Denk bijvoorbeeld aan kikkers, salamanders en oeverplanten.



2. Maak hoogteverschillen

Hoogteverschillen in een terrein zorgen voor allerlei nestplekken en voor variatie in bodemvochtigheid. Hoogteverschillen maak je door gleuven, greppeltjes, zand- en houtwallen, kuilen en heuveltjes.



3. Maak natuurlijke **afscheidings met stapeltjes verwijderde stenen, boomstammetjes en takkenrillen**. Hergebruik afgedankte tegels en verwijderd (snoei)hout.

4. Maak natuurlijke **afscheidings met boompjes en struiken**

5. **Maak rommelhoekjes** van hoopjes takken en bladeren.



6. Kies **natuurlijke en doorwaterende (bouw)materialen**. Kies voor hout in plaats van pvc, plastics en steen.

7. **Voorkom kunstgras**. Kunstgras lijkt een mooi alternatief voor levend gras, maar heeft echter ook flinke nadelen voor je eigen leefomgeving en vergt net zo goed onderhoud. Vocht en schimmels vinden hun weg.



8. Maak een **bloeiend kruidentuintje**. Heb je geen (voor)tuin, maak dan een **bloeiend geveltuintje**, wip tegels of maak plantenpotten/plantenbakken.

Samen maken we het bijenlandschap





Help de wilde bijen

Tips voor kleinschalige gevarieerde inrichting <klik hieronder op het onderwerp>

Planten voor potten en bakken

B

Benut randen van bestrating, terras en balkon

Welke soorten plant je in een gemengde haag of heg?

Kies je een niet-levend element?

C

Zorg voor rommelhoekjes en laat bladeren liggen

A

Maak minder netjes

Een kleine wildernis

Samen maken we het bijenlandschap





Help

de wilde bijen



D
Maak
hoogteverschillen



E
Maak een
kruidtuintje
en snoeptuintje



Samen maken we het bijenlandschap



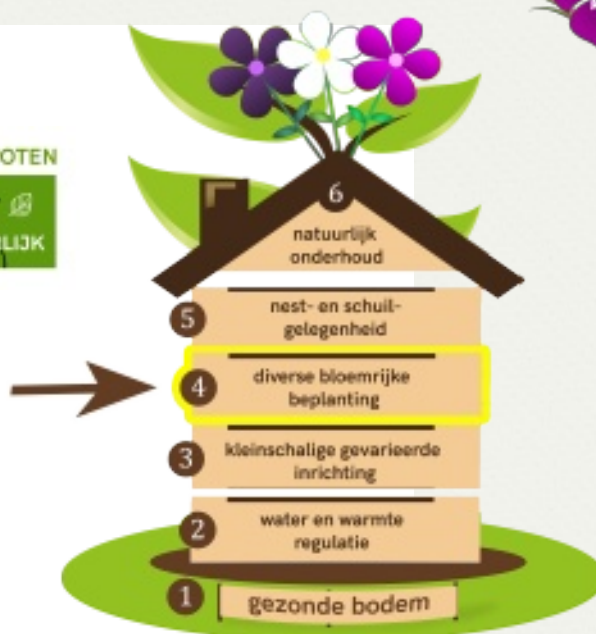


Help de wilde bijen

Het waarom van diverse streekeigen bloemrijke planten (1)

Planten zijn zowel bomen, struiken, als kruidenplanten. Een ander woord voor struik is heester. Deze drie soorten planten zijn essentieel voor mens en dier. Ze zetten onder andere CO2 om in zuurstof, filteren de lucht en water en stabiliseren het klimaat in je tuin en woning. Bloemrijke planten zijn daarbij een belangrijke voedingsbron en voortplantingsbron voor onder andere insecten en vogels.

Kies diversiteit aan soorten beplanting, die past op jouw terrein en thuishoort in de streek waar je woont of werkt, want daar hebben lokaal voorkomende wilde dieren verreweg het meeste profijt van. Vanuit het oogpunt van biodiversiteit zijn wilde lokaal inheemse (=streekeigen) planten essentieel, ze leveren stuifmeel waarmee wilde bijen hun nageslacht kunnen voeden. Zonder inheems stuifmeel geen nieuwe bijen en bestuiving voor nieuwe zaden.



Wilde planten

Een wilde inheemse plant komt letterlijk 'in het wild voor': Deze zal in de natuurlijke omgeving en in bermen spontaan kunnen opkomen en overleven zonder hulp van de mens. Wilde inheemse planten in je tuin, trekken juist de 'wilde' dieren aan.

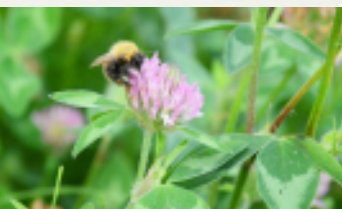


Samen maken we het bijenlandschap





Help de wilde bijen

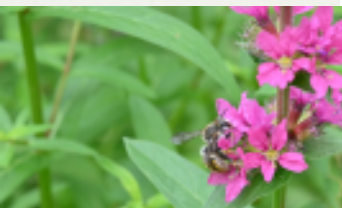


Wilde planten hebben in tegenstelling tot veel cultuurplanten ('cultivars'), meer te bieden voor de dieren die hier van nature voorkomen, zoals nectar, stuifmeel, blad, wortels, vruchten en zaden. Hoe meer inheemse planten, hoe meer (genetische) biodiversiteit en kans op een gebalanceerde, gezonde leefomgeving voor mens en dier.



Tuinplanten

Een tuinplant is een plant die mensen graag in de (sier)tuin of ander terrein zien. Wilde planten worden ook als tuinplant gebruikt. Een belangrijk deel van de tuinplanten die wij mensen graag in de tuin zien is geen 'wilde plant', maar is in 'cultuur gebracht'. Het zijn door de mens gekweekte of uit andere landen geïmporteerde, dus exotische, plantensoorten. Ze zijn verkrijgbaar in het tuincentrum en worden in grote hoeveelheden en veelal onder kunstmatige omstandigheden of zelfs met (giftige) chemische middelen gekweekt.



Sommige cultuurplanten zijn zelfs fysiek aangepast om deze nog aantrekkelijker te maken voor mensen (=gecultiveerd / gemodificeerd). Zo zijn soms kleur en bloemblad aangepast om ze aantrekkelijker te maken om te zien of ze zijn zo aangepast dat ze zich niet meer kunnen vermenigvuldigen, zijn dus steriel.

Moet ik dan voor de biodiversiteit alleen maar inheemse wilde planten gebruiken? Dat zou mooi zijn, maar soms zijn niet-inheemse tuinplanten juist mooiere of langere bloeiers en wil je die ook in je tuin hebben. Onderzoek heeft aangetoond dat het gebruik van niet-inheemse planten in combinatie met inheemse planten wel degelijk bevorderlijk kan zijn voor de biodiversiteit. Kies vooral voor niet-inheemse planten die veel nectar aan onze inheemse insecten bieden.

Als bron van voedsel voor sommige wilde bijen zijn een aantal uitheemse





Help de wilde bijen

Het waarom van diverse streekeigen bloemrijke planten (2)



planten (mits onbespoten) prima geschikt, zoals bijvoorbeeld lavendel, dat thuishoort in mediterraan klimaat met stenige en zanderige bodem. Voor deze plant moet de grond worden aangepast en is specifiek onderhoud nodig is. Het levert meer werk op en vermindert de kans op overleven.

Als je bij-vriendelijke bomen, struiken, planten en zaden gaat kiezen, houd dan rekening met een aantal factoren die van invloed zijn op succesvol groeien en bloeien.

Wil je de een goede uitgangspositie voor een bloemrijke tuin, stel jezelf dan in volgorde deze vragen:

1. Wat is de natuurlijke grondsoort in de omgeving waar ik wil beplanten?
2. Is de locatie zonnig, halfschaduw of schaduw?
3. Is de locatie overwegend droog of vochtig? Is dit het hele seizoen hetzelfde of wisselend?

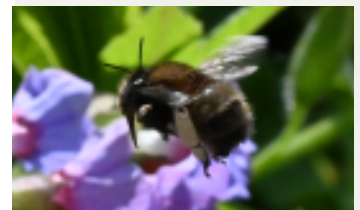
Welke planten zijn het beste?

Er is heel veel keuze, maar welke te kiezen op jouw plek? Om je te helpen is er speciaal voor iedereen in Zoeterwoude en omgeving een plantencatalogus samengesteld, met daarin een selectie van meer dan 50 soorten planten waarvan onze bestuivende insecten en alle andere diersoorten die bij ons voorkomen maximaal profiteren.

Als iedereen een paar vierkante meter beplant, maakt dat een groot verschil.

De plantencatalogus kun je gratis downloaden, via de webpagina van het netwerk Bloemenparadijs Bijpoort Zoeterwoude:

www.bijenlandschap.nl/bijpoort



Samen maken we het bijenlandschap





Help de wilde bijen

Exotische planten

Voor Hollandse bestuivers en andere inheemse dieren zijn 'verre buitenlandse' planten, die bijvoorbeeld van nature in Zuid-Europa, Azië of Amerika thuishoren veelal van weinig waarde.

Dat komt omdat ze thuishoren in andere klimaat- en bodemomstandigheden, waardoor ze over het algemeen geen bruikbaar stuifmeel leveren en ze vrucht- en zaadloos blijven. Op deze planten zie je veelal geen insecten zitten, ze groeien minder goed en dreigen bij koude of wisselende vochtig omstandigheden dood te gaan.

Er zijn wel exoten die ook in Nederland nectar produceren en daarmee nuttig kunnen zijn. Voorbeelden hiervan zijn de passiebloem en de blauwe regen, waar je doorgaans alleen een honingbij of hommelpop ziet, hun waarde is dus beperkt, maar in combinatie met inheemse beplanting toch van nut.

Samen maken we het bijenlandschap





Help

de wilde bijen

Waar op letten bij planten



1. De bodem is leidend

Kies de soort planten bij de grondsoort op jouw terrein (en niet andersom) voor de grootste kans dat planten goed aanslaan en gaan bloeien.



2. Plant en zaai in het najaar

Anders dan wat veel mensen denken is over het algemeen de beste tijd om vaste planten te poten of te zaaien het najaar (rond oktober).



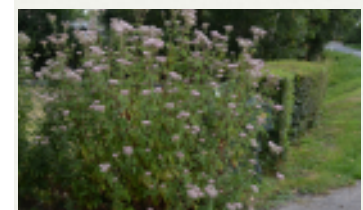
3. Streef naar streekeigen planten

Wil je de natuur helpen, ga dan voor 'Hollands', dus geen exoten. Streef bijvoorbeeld naar minimaal 50% inheems, vervang exoten stapsgewijs.



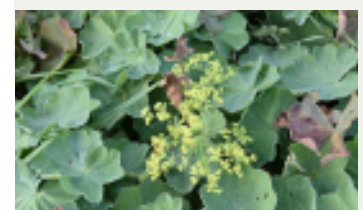
4. Vervang exoten

Kijk met name naar (omvangrijke) exotische planten, zoals hortensia, petunia, begonia, fuchsia, vijg, olijf, palm, banaan, rhododendron etc. en vervang deze door Hollandse planten die wel nuttig zijn.



5. Varieer en maak een bloeiboog

Zorg voor een combinatie van planten met het hele seizoen bloemen. Varieer verschillende beplanting qua bloemvorm, kleur, omvang en hoogte.



6. Koop gifvrij zaad- en plantgoed.

Chemisch bewerkte planten en zaden worden door kwekers veelal behandeld met gif om ze tegen insecten en schimmels te beschermen. Deze gifstoffen tasten bijen en alle andere insecten aan, waardoor ze doodgaan omdat ze zich niet meer kunnen oriënteren en goed vliegen. Denk niet dat het meevalt, recente onafhankelijke tests op planten uit tuincentra wijzen nog steeds op veel gebruik van (zelfs lang verboden) gifstoffen.

Samen maken we het bijenlandschap



Help

de wilde bijen



7. Laat je niet misleiden door bloeiende planten

De ervaring leert dat planten uit het tuincentrum eerder dood gaan. Deze planten worden bewerkt zodat ze op het juiste moment in de winkel bloeien. Planten kun je het beste ruim voordat ze gaan bloeien kopen en aanplanten, zodat ze eerst hun energie kunnen steken in het 'aarden' en dan pas in mooie bloeien. Inheemse planten kunnen tegen een stootje, aanplanten kan vrijwel het hele jaar, maar bij voorkeur niet tijdens vorst of een droge periode.

8. Kies ook schaduwplanten

Bosplanten zijn schaduwminnende bloeiende planten, zet ze als ondergroei bij of onder struiken en bomen. Soms bloeien ze al als de bomen en struiken nog niet in blad zijn, zoals bijvoorbeeld, daslook, blauwe druifjes en diverse andere vroeg in het voorjaar bloeiende bollen.

9. Bodembedekkers: Eenvoudig voorkomen van onkruid

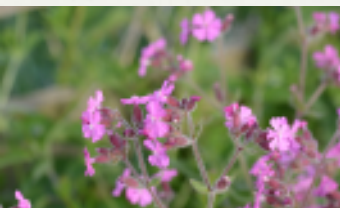
Door bloeiende bodembedekkers op kale plekken te zetten, is de kans op onkruid vele malen kleiner. Dat is een hele zorg minder.

10. Bloeiende moestuin

Heb je een moestuin, maak die dan bloeiend, door een deel van de oogst die bloeit na de oogst (zoals rucola, bieslook en koolsoorten) door te laten schieten. Laat ook een deel van de oogst bewust staan voor snoepende rupsen (voor meer vlinders), vogels en insecten.

11. Vruchten bieden voedsel

Kies bewust ook voor vruchtdragende planten, zoals fruitboompjes en bessenstruiken zoals zwarte bes, kruisbes en aalbes. Wilde bijen, vogels en vele andere insecten zijn er blij mee.



Samen maken we het bijenlandschap





Help

de wilde bijen

De wijkbij: Gericht een soort wilde bij helpen

Wil je snel en makkelijk wilde bijen in de buurt helpen, dan kun je eenvoudig van start met jouw 'wijkbij'.

De wijkbijen

Elke wijk in de provincie Zuid-Holland heeft een eigen wilde bij om te helpen. Dit zijn 15 bijensoorten die overal in provincie kunnen voorkomen, dus ook in jouw buurt.

Wat is jouw wijkbij?

Ga naar de website van het bijenlandschap:

www.bijenlandschap.nl/wijkbij

Typ je postcode in en je leert de wijkbij van jouw buurt kennen. Van elke wijkbij zijn prachtige foto's, filmpjes, weetjes en een toelichting op de levenswijze te vinden.

Je leest hoe je nestgelegenheid kunt bieden en uiteraard ook specifiek welke planten, struiken en bomen je voor

deze wilde bij je op jouw balkon, jouw erf, in je tuin of bedrijfsterrein moet zetten.

Je kunt via de website over de wijkbij direct een plantenpakket bestellen, waarvan uiteraard ook vele andere wilde bijen profiteren.

Zelf de wijkbij promoten

Stel dat iedereen in de straat een m2 wijkbijenplanten poot, dan is er natuurlijk een veel grotere kans op succes.

Doe het samen met vriend(en) en burens!

Om iedereen te enthousiasmeren, kun je gratis een toolkit met mooie posters, foto's en voorbeeldteksten aanvragen via dezelfde website.



ivn natuur
educatie

Naturalis
Biodiversity
Centre

provincie
Zuid-Holland



Samen maken we het bijenlandschap





Help

de wilde bijen

HELP ONZE WIJKBIJEN



Doe ook mee: www.bijenlandschap.nl/wijkbij



Beste buurtgenoot

Deze wilde bijen horen bij ons in de buurt. Ze bestuiven samen met andere insecten zo'n 75% van onze planten, groenten en fruit. Maar het gaat niet goed met onze insecten. En dat is slecht nieuws.

Zonder bijen is er geen aardbei, appel, boon en pompoen, maar ook geen zaad voor nieuwe planten in onze berm en langs oevers.

Daar kun je iets aan doen!
 Wilde bijen helpen is nu makkelijk gemaakt. Elke woonwijk en het buitengebied in Zoeterwoude heeft een eigen 'wijkbij' gekregen.

Welke is jouw wijkbij en wat heeft die nodig?

Met bloeiende planten en een nestelplek doe je al goed. Zet ze in de tuin, op je erf, bij je bedrijf, op je balkon en langs de gevels in de straat.

Bewonersinitiatief Bijpoort Zoeterwoude

Samen maken we het bijenlandschap





Help de wilde bijen

Tips voor diversiteit van streekeigen bloemrijke planten <klik hieronder op het onderwerp>

PLANTENLIJST - PER TUINBIOTOOP

De juiste planten kiezen
Die hebben een handige tips voor je samenstelling.

ivn natuur educatie

Tuiny producten

Zo maak je een natuurvriendelijke oever
Hoe ziet een natuurvriendelijke oever eruit en wat zijn geschikte oeverplanten?

Nederlands ZOMT Bijenplanten

B

Zorg voor stuifmeel en nectar van inheemse planten

bloeibogen.nl
Bijvriendelijk beplanten
Gefundeerd door het hart, ondersteund door de wetenschap

IVN Bloeikalender

A

Varieer je beplanting

De Nederlandse bij en haar roelstoel

Bloemrijk gazon
Kort gemaaid

Ecologisch Bembheer in de Pra
Ernsting-van't Klooster

C

Maak je gazon gezond

- 1 gazon
- 2 water e rep
- 3 kleinschalig bes
- 4 diverse bepl
- 5 zaai- en gela

bloemrijke

Samen maken we het bijenlandschap





Help

de wilde bijen

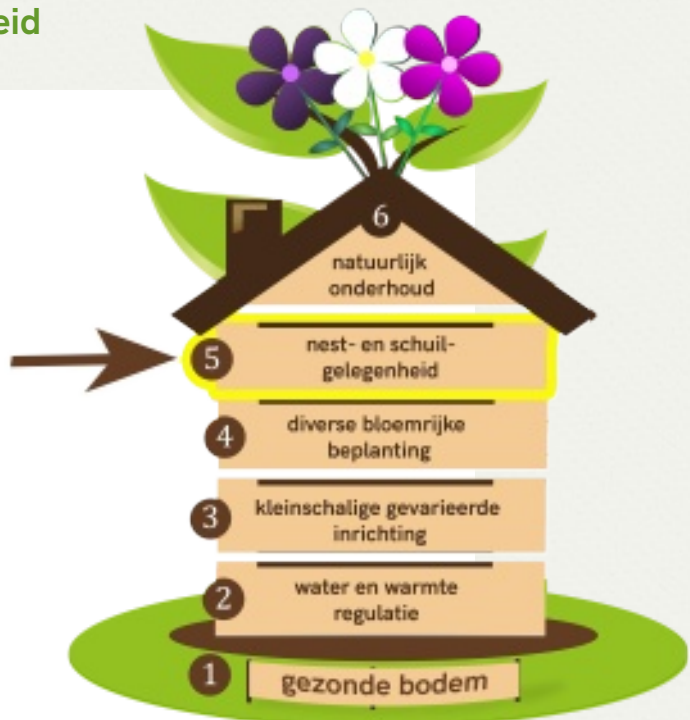
Het waarom van nest- en schuilgelegenheid

Het beste is een natuurlijke omgeving te bieden waarin dieren zelf nesten maken en schuilplaats zoeken, door veel ruimte, met gevarieerde rommelige bodem en inrichting met bomen, struiken en planten.

Dat is niet altijd haalbaar, als je tuin of terrein onvoldoende plaats voor bijvoorbeeld een boom of struik biedt.

Dan is nesthulp een oplossing. De meest eenvoudige manier om veel diersoorten te helpen is door stapeltjes stenen, dakpannen, hakhout en takken te maken.

Met wat meer inspanning koop of maak je een nestkastje voor insecten, vogels en zoogdieren.



Samen maken we het bijenlandschap





Help de wilde bijen

Grondnestelende bijen



Om wilde bijen te helpen moet je eerst weten dat verschillende soorten op verschillende manieren nestelen.



De meeste wilde bijensoorten maken hun nest in de grond, zoals die uit de zandbijenfamilie en de meeste hommelse soorten.



Hommels maken voor hun volkje een nest in bestaande gangenstelsels van muizen en mollen, of ruimte onder losse tegels, houtstronken en takkenbossen. Je kunt ze bijvoorbeeld eenvoudig helpen met een zelfgemaakt hommelnest, door een omgekeerde bloempot in te graven of blokken hout te stapelen boven een gat in de grond.



Zandbijen en andere grondnestelende solitaire bijen graven of knagen gangetjes op kale plekken, bijvoorbeeld in zanderige kleigrond of tussen klinkers en tegels. Als je goed oplet, vind je soms gaatjes in heuveltjes, slootkanten, dijken of



tussen straatstenen.

Grondnestelende wilde bijen die bij ons voorkomen zijn bijvoorbeeld de grasbij, de pluimvoetbij en het vosje. Ook die kun je helpen. Maak een mix van zand en kleigrond en gebruik dat als vulmiddel tussen een stapel tegels of dakpannen. Zorg dat het water er niet in kan lopen door een schuin afdak.

Ook door een heuvel te maken van dezelfde mix van zand en kleigrond maak je de wilde bijen blij. Zorg dat de nestelplek gericht is op het zuiden en dat er altijd kale plekjes overblijven, zodat wortelgroei beperkt blijft en de bijen naar hartelust kunnen graven en nestelen.



Samen maken we het bijenlandschap



Help

de wilde bijen



Hoe werkt het nestelen in een bijenhotel?

De meeste bijensoorten nestelen in de grond, ongeveer 15-20% doet dat boven de grond, dus kunnen gebruik maken van een bijenhotel.

Deze solitair Wilde bijen planten zich in de meeste gevallen maar één keer per jaar voort. Een volwassen wilde bij leeft slechts enkele weken. De rest van jaar groeit en wacht deze in het nest, als eitje, larve, pop of complete bij. Besef dat een wilde bij dus nooit heeft kennis gemaakt met vader of moeder, want die zijn allang dood als de nakomeling uitvliegt.

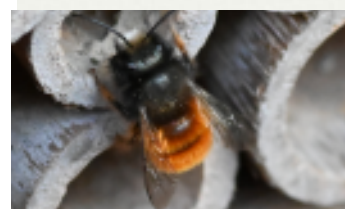
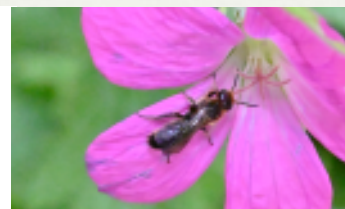
De eerste solitair levende wilde bijen komen vanaf half maart uit het nest. Als een wilde bij het nestje verlaat, zoeken de mannetjes direct de vrouwtjes op om te paren. Daarna maken de vrouwtjes een nest in gangetjes in de grond, in hout, riet- of plantenstengels.

Je ziet de vrouwtjes af- en aanvliegen. Ze verzamelt stuifmeel en maakt daar

in het nest een klompje van, waar ook wat nectar in zit. Tijdens het bloembezoek eten mannetjes en vrouwtjes nectar, als voedsel om te kunnen vliegen.

Naast het klompje legt het vrouwtje een eitje. Vervolgens maakt ze met hars, blad en modder de cel met ei en voedsel dicht, waarna ze een volgende cel bouwt, tot de gang vol is. Tot en met de volgende winter ontwikkelt zich uit het ei een larve die te eten heeft en wacht tot de temperatuur gaat stijgen. Dat is het moment dat de voorste bij de nestwand open knaagt en naar buiten komt, waarna de rest volgt.

De wilde bijen komen per soort op verschillende momenten in het jaar uit het nest, gelijk met de bloeiperiode van de planten waar ze het stuifmeel van nodig hebben om hun kleintjes te kunnen voeden.



Samen maken we het bijenlandschap





Help de wilde bijen

Welke bijensoorten kan ik verwachten in mijn hotel?



In Zoeterwoude en andere typisch Hollandse laagveengebieden komen met name algemene soorten dieren en planten voor. Dit geldt ook voor wilde bijen.

Dit komt door ons waterrijk polderlandschap, waar de meeste bijensoorten, die juist van droge en zanderige grond houden, zoals in de duingebieden, zich niet graag vestigen.



Je kunt in onze regio onder andere deze soorten wilde bijen treffen in je hotel:



Familie	Soort	Gat	Bekleed	Vliegseizoen
metselbijen	-rosse metselbij -gehoornde metselbij	5-7mm	modder	mrt - juni
behangersbijen	-tuinbladsnijder -gewone behangersbij	6-8mm	geknipt blad	mei - aug
wolbijen	-grote wolbij	8-12mm	haren van plantenblad	mei - sep
klokjesbijen	-kleine klokjesbij -grote klokjesbij	3-5mm	steentjes erin	jun - jul
tronkenbijen	-tronkenbij	3-5mm	boomhars en steentjes/zand	jun-aug
maskerbijen	-gewone maskerbij -tuinmaskerbij	2-4mm	zilveren zijde-achtig vliesje	jun-sep



Samen maken we het bijenlandschap





Help

de wilde bijen

Waar plaats ik mijn bijenhotel

Wilde bijen houden van warm en droog. Plaats het hotel op het zuid/zuid-westen, op een zonnige plek, zo veel mogelijk beschermt tegen regen en wind.

De meeste wilde bijensoorten die nestelen in het hotel vliegen maximaal 100 tot 200 meter tussen bloem en nest. Zorg altijd voor geschikte planten bloeiende planten, tijdens het hele seizoen. Laat het hotel altijd buiten, ook in de winter.

Hoe lang gaat een hotel mee?

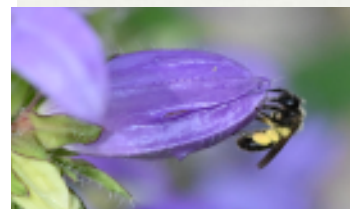
Wilde bijen houden van een schoon nest. Een bijenhotel van natuurlijk materiaal vergaat na verloop van tijd. Het wordt door vocht wat schimmelig en ook vuil door het gebruik. Het is aan te raden na 3 of 4 jaar de niet meer gebruikte blokken en rietstengels te vervangen. Zaag houtblokken en boor daar zelf gaatjes in om het bijenhotel weer op te frissen. Let op dat er een goed waterdicht dak op zit dat beschermt tegen regen.

Bescherming

Met name de koolmees en bonte specht vinden de larven van wilde bijen een lekkernij. Voorkom roof van de bijtjes uit je hotel door er gaas voor te spannen met ongeveer 1,5cm tussenruimte, die je op 'snavelengte' voor de gaatjes aanbrengt. De bijtjes zelf vliegen er met gemak doorheen.

Zelf maken

In de natuur hebben wilde bijen geen hotel. Ze hebben niet veel nodig. Een eenvoudig hotel is daarom zo gemaakt. Boor gaatjes in een blokje hout, bind een bundeltje geknipte rietstengels of bamboe. Maak het hotel niet te hoog, de bijen gaan graag vlak onder het dak zitten. Boor gaatjes tussen 3 en 12 mm. Hoe dieper je boort hoe beter, maar ook enkele cm is al goed. Zorg voor hout en boortjes waarbij geen splinters en rafels ontstaan, anders beschadigen de bijtjes en gaan ze dood. Zorg voor een simpel waterdicht afdakje of hang het droog ergens onder een afdak.



Plaats liever meerdere kleine bijenhotels op diverse plekken, dan één hele grote. Solitaire bijen leven in de natuur ook niet op een plek. Je spreidt zo het risico dat je hotel niet gebruikt wordt, vergaat of 'wordt geplunderd' door vogels en insecten.

Samen maken we het bijenlandschap





Help de wilde bijen

Nestelplaats voor andere dieren rond je huis

Bekijk voor andere diersoorten die algemeen voorkomen, zoals vlinders, vogels, vleermuizen, egel, kikkers, padden en salamanders hoe je een verblijf, water en voedsel kunt bieden.



Samen maken we het bijenlandschap





Help de wilde bijen

Tips voor nest- en schuilgelegenheid <klik hieronder op het onderwerp>

B Maak een paleisje voor de hommekonigin!

B Maak grondnestgelegenheid voor wilde bijen

A Plaats bijenhotelletjes voor wilde bijen

Bijenburcht
Watruimte voor het bouwen van een bijenburcht in tuinen of bossen

Mini bijenburcht
Watruimte voor het bouwen van een mini-bijenburcht in je tuin of op je balkon

In actie voor de wilde bij
MAAK JE EIGEN BIJENHOTEL

Bijenhotels
Alles over

Bewoners van bijenhotels

EIS

natuurlijk ZOEM!

14 slimme tips voor een groene vogeltuin

C Maak nesten voor meer dieren

1. grazon
2. water en regen
3. kleinschalige inrichting
4. diverse bomen
5. nest- en grotten

nest en schuil

Samen maken we het bijenlandschap





Help

de wilde bijen

Nestkasten in soorten en maten

vleermuizenkast maken

Maak van je tuin een thuis voor egels

Stapelmuren bouwen

ZORG VOOR GROENE 'ROMMELHOEKJES' IN DE TUIN

Maak schuilplekken met stapeltjes voor meer biodiversiteit

Maak drinkgelegenheden voor dieren

Wilgelegenheid

Bijenlandschap

Samen maken we het bijenlandschap





Help

de wilde bijen

Het waarom van natuurlijk onderhoud van je tuin en terrein

Door enkel het onderhoud wat aan te passen kun meestal eenvoudig je bestaande tuin natuurlijk en bloemrijker maken. Met onderstaande tips boek je flink winst.

1. Wees niet te netjes ('verrommel')

Wij mensen lijken 'geprogrammeerd' met het idee dat een tuin en het groen in onze omgeving 'netjes' en strak moet zijn. Zo zijn we druk met het gras zo kort en strak mogelijk te maaien, de heg intensief te snoeien en onkruid en tussen de paden weg te houden. Maar als je je groen wat meer laat verwilderen ontstaat meer biodiversiteit, niet alleen boven de grond, maar ook in het essentiële bodemleven (zoals wormen, duizendpoten, goede schimmels en bacteriën). Dat kan door minder onderhoud in een tuin met meer wilde bloemen.

2. Kringloopbemesting

Maak de voedselcirkel rond en je hoeft nooit meer tuinaarde of mest toe te voegen als extra voeding voor de tuin. Maak van je tuin en erf een kringloop door al het 'tuinafval' te hergebruiken als voedingsstof (mest). Versnipper takjes en afgevallen blad, leg dit als winterdeken in je tuin. Je helpt daar ook lieveheersbeestjes, andere keversoorten en vlinders mee om te overwinteren of eitjes in te leggen. Grote hoeveelheden groen doe je of in de compostbak of composthoop.

3. Eerst bloeien, dan snoeien en maaien

Het is voor wilde bijen en vele andere insecten niet fijn als de bloemen uit planten worden geknipt. Toch zie je dat best vaak gebeuren. Zo is de veel voorkomende ligusterstruik een fantastische bijen-trekker die in juni-juli schitterende bloemen kan bieden. Echter als deze te intensief wordt gesnoeid komt deze niet tot bloei en hebben bijen er niets meer aan. Dit geldt ook voor populaire op veel



Samen maken we het bijenlandschap





Help

de wilde bijen

erfafscheidingen voorkomende klimop (hedera), die juist in het najaar bloeit en waarvan velen de bloemen niet als bloem herkennen. Voor veel planten en struiken geldt daarnaast dat ze meer bloemen geven als je in de bloeiperiode de uitgebloeide bloemen wegnijpt.

4. Maak lenteklaar in het voorjaar!

Snoei in het vroege voorjaar. Maak je tuin niet winterklaar, schoffel niet en laat bladeren zo veel mogelijk liggen. Zo kunnen wilde bijen in de grond overwinteren en hebben ook andere dieren schuilplekken tegen koude en regen.

5. Kies altijd natuurlijke bestrijding

Natuurlijke bestrijding is goedkoper, leidt tot meer biodiversiteit en bovenal veiliger voor kinderen en (huis)dieren. Als je tuin of terrein in balans is (er zijn bijvoorbeeld voldoende lieveheersbeestjes om het bladluis op te eten) heb je normaliter weinig last van plagen. Is dit toch het geval, besef dan dat je tuin

niet in balans is. Geef wat tijd en accepteer soms een verlies, voordat je grijpt naar symptoombestrijding met chemische middelen.

6. Onkruid bestaat niet

Door juist ruimte te laten tussen tegels en losse klinkers ontstaat plaats voor bloeiende stoeplantjes, zoals kruiptijm, muurpeper en wit vetkruid. Het terras of looppad wordt ineens heel groen, nectarrijk en vraagt minder onderhoud.

7. Bloemrijk gazon en berm

Je kunt wilde bijen helpen door niet heel je gazon te maaien en bloemen wat meer kans te geven te groeien en bloeien. Het grasveld gaat wilde planten met prachtige bloemen geven als deze minder vaak gemaaid wordt en wat langer mag groeien. Laat het gazon groeien en bloeien en maai een paar strakke paden of vormen waar je veel loopt.



Samen maken we het bijenlandschap





Help de wilde bijen

Tips voor natuurlijk onderhoud <klik hieronder op het onderwerp>

Stop om deze 6 redenen met het gebruik van de bladblazer en tuinstofzuiger

Waarom je geen hogedrukreiniger voor je tegels moet gebruiken

ROBOTMAAIER... EN GEEN BLOEMEN MEER?

B Vermijd elektrische apparatuur

A Vermijd chemische middelen

C Maak NIET

Pesticide Action Network Netherlands
Inzicht gevolgen gifgebruik in Nederland

Impact op vogels
FactSheet
GIFGEBRUIK

Kunstmest
7 redenen om het niet te gebruiken

natuurlijk

Samen maken we het bijenlandschap





Help de wilde bijen



T winterklaar



D
Natuurlijke verzorging en bestrijding

Natuurlijke balans
Alle beestjes helpen
Het doleren creëert natuurlijke balans in je levende tuin

ivn INSTITUUT VOOR NATUURLIJKE VERZORGING
Tips voor bijvriendelijk onderhoud en natuurlijke plaagbestrijding

GROEI & BLOEI Semen voor de groene tuin
Snoeien voor bijen

Tuinproblemen
Kurdroge bloedhete zomers, hardnekkig onkruid, waatzuchtige slakken... we kennen het allemaal. Wat kan je er aan doen?

E
Bespaar tijd en geld

Doe zo weinig mogelijk aan uw tuin

Gardeners' World magazine
9 redenen om je gras (even) niet te maaien

TUINDINGEN
Rommelhoekjes in de tuin

Samen maken we het bijenlandschap





Help

de wilde bijen

Inspiratie voor een natuurlijke tuin



Samen maken we het bijenlandschap





Help

de wilde bijen



Samen maken we het bijenlandschap





Help

de wilde bijen

Maak van je gazon, grasveld en berm eenvoudig een

Jouw gras is zijn potentieel jaarrond een perfect bloemenparadijs. Zaaien is niet nodig en meestal zinloos: onderstaande belangrijke bijenplantjes komen vanzelf op als je het gazon, grasveld en berm op natuurlijke wijze onderhoudt. Het mooie is dat minder maaiwerk oplevert.

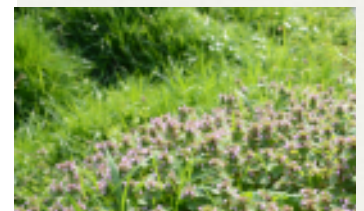
Topselectie bloemrijke kruiden in het gras

Boterbloem	Klein streepzaad	Paardenbloem
Gewoon biggenkruid	Kleine klaver	Paarse doventetel
Gewone brunel	Madeliefje	Pinksterbloem
Gewone rolklaver	Oranje havikskruid	Rode klaver
Hondsdrif		Witte klaver



Hoe krijg je bloemrijk gras

- Minder maaien beperkt verdichting van de bodem door zware maaimachine
- Maai minimaal op 8-10cm hoogte, bloemen blijven dan deels behouden
- Maai afhankelijk van de groei (dus niet op vaste momenten)
- Maai pas als het gazon of de berm te hoog /grasrijk wordt
- Maai je periodiek dan maximaal eens per 2 of liefst 3-4 weken
- Voer het maaisel af naar de composthoop, dit bevordert bloemontwikkeling
- Neem de tijd, na een jaar zie je vaak al meer bloemen, daarna steeds meer



Extra goed: Insecten en bloemen beter laten overleven

- Goed: maai om de beurt een gedeelte (gefaseerd in 2 of 3 delen)
- Beter: maai ook brede randen minder intensief, 2 tot 5 keer per jaar
- Best: maai alleen paden in het gazon intensief en de rest 2 tot 5 keer per jaar



Samen maken we het bijenlandschap





Help

de wilde bijen



gewone sachembij

Samen maken we het bijenlandschap



Help

de wilde bijen



Meer weten?

Nuttige bronnen om zelf aan de slag te gaan

bijenlandschap.nl/wijkbij

bouwnatuurinclusief.nl

ecopedia.be

ivn.nl/natuurdownloads

ivn.nl/leren-over-de-natuur/

ivn.nl/aanbod/natuuracademie

ivn.nl/aanbod/nederlandzoemt/maak-je-tuin-bijvriendelijk

mijntuinlab.be

milieucentraal.nl/klimaat-en-aarde/natuur-en-biodiversiteit

natuurmonumenten.nl

natuurpunt.be/natuurinfo/tuintips

vogelrijkestad.nl

Dieren- en plantenkennis

bestuivers.nl

floravannederland.nl

natuurmonumenten.nl/dieren

vlinderstichting.nl

vogelbescherming.nl

Aanbevolen boekjes

Een tuin voor bijen&vlinders - Albert Vliegthart (vlinderstichting)

Tuinieren voor wilde dieren - Barbara Rijkema (knnvuitgeverij.nl)

Tuinieren met wilde planten - Martin Stevens (noordboek natuur uitgevers)



Samen maken we het bijenlandschap





Help

de wilde bijen



Samen bereiken we meer

Bloemenparadijs bijpoort Zoeterwoude

Ook jouw balkon, gevel, tuin, erf, oever en weide kan een schakel in het Zuid-Hollands bijenlandschap zijn. We vormen een netwerk en delen vrijblijvend met alle bewoners van Zoeterwoude kennis, planten en zaden.

Doe mee!

Sluit je vrijblijvend aan bij ons Zoeterwoudse bewonersnetwerk.
Stuur een e-mail naar bijpoortzoeterwoude@gmail.com

Je krijgt hulp, kan je vragen kwijt, anderen helpen, tips ontvangen en wordt op de hoogte gehouden van initiatieven, zoals lezingen, workshops en bezichtigingen.

Vragen of hulp krijgen?

De bijpoort-ambassadeur helpt je graag verder. Deze buurtgenoten geven je met plezier tips en raad, rekening houdend met jouw situatie.
Stuur een e-mail naar bijpoortzoeterwoude@gmail.com

Website

www.bijenlandschap.nl/bijpoort



Samen maken we het bijenlandschap





Help

de wilde bijen

Bijlage: Overzicht tips in deze gids(1)

Algemene tips

-  .1 Verwijder exotische planten, struiken en bomen
-  .2 Verwijder tegels en onnodige verharding
-  .3 Maak een geveltuintje
-  .4 Pimp je balkon
-  .5 Maak een bloemenborder op de stoep
-  .6 Zet potten en plantenbakken op je terras en verharding
-  .7 Beperk kunstlicht / voorkom lichtvervuiling
-  .8 Ruil, geef weg en krijg inheemse tuinplanten
-  .9 Geef inheemse tuinplanten cadeau
- .10 Zelf planten zaaien, verspenen en oppotten
- .11 Stek inheemse struikjes en bomen
-  .12 Koop gifvrije inheemse planten, struiken en bomen
- .13 Koop bij biologische kwekers
-  .14 Koop een gifvrij inheems bloeipakket
-  .15 Biowijzer.nl verkooppunten



 = eenvoudig (om mee te beginnen)



Help

de wilde bijen



Gezonde bodem

- 1.1 Check bodemdata.nl
- 1.2 Natuurlijk tuinieren in laagveengebieden
- 1.3 Doe de tuinbodemcheck
- ! 1.4 Tegels eruit, groen erin!
- ! 1.5 Tegels verwijderen, de wipinstructie
- 1.6 Maak kennis met de regenworm
- 1.7 Maak kennis met de oorwurm
- 1.8 Maak kennis met de pissebed
- 1.9 Maak kennis met de mol
- 1.10 Voorkom verdichting van de bodem
- ! 1.11 Spit je grond niet om
- ! 1.12 Mulchen, kringlooptuinieren
- 1.13 Composteren, kringlooptuinieren
- 1.14 Hoe je tuin- en snoeiafval verwerkt
- ! 1.15 Bedek kale grond met bodembedekkende planten

! = eenvoudig (om mee te beginnen)



Samen maken we het bijenlandschap





Help

de wilde bijen

Bijlage: Overzicht tips (2)

Water- en warmteregulatie



- 2.1 Je terrein klimaatbestendig maken doe je natuurlijk
- ! 2.2 Tegels eruit, groen erin!
- ! 2.3 Slimme alternatieven voor een verhard tuinpad
- 2.4 Plant een boom(pje)
- 2.5 Klimplanten bieden extra groen op klein oppervlak
- 2.6 Klimplantengids
- 2.7 Een groendak
- 2.8 Maak kennis met de wilg
- ! 2.9 Vang regenwater op met een regenton
- 2.10 Hoe je een wadi in de tuin maakt
- ! 2.11 Maak een infiltratiegreppel
- 2.12 Meer biodiversiteit met vijver of sloot
- 2.13 Maak een tuiny mini-poel
- 2.14 Maak een regenwatervijver
- 2.15 Ontdek 10x waterdieren

! = eenvoudig (om mee te beginnen)





Help

de wilde bijen



Kleinschalige gevarieerde inrichting

- ❗ 3.1 Zorg voor rommelhoekjes en laat bladeren liggen
- 3.2 Maak een kleine wildernis
- 3.3 Planten geschikt voor pot en bak
- 3.4 Maak een gemengde haag of heg
- 3.5 Kies voor een groene omheining
- 3.6 Maak een Hollandse haag
- ❗ 3.7 Maak een takkenril
- 3.8 Maak hoogteverschillen in je tuin
- 3.9 Kalender bessenstruiken
- 3.10 Bijen in de boomgaard
- 3.11 Plant een fruitboom

❗ = eenvoudig (om mee te beginnen)



Samen maken we het bijenlandschap





Help

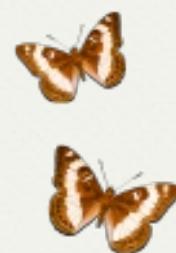
de wilde bijen

Bijlage: Overzicht tips (3)

Streekeigen bloemrijke planten

- 4.1 Gebruik de IVN bloeikalender
- 4.2 Bloeibogen.nl helpt je bijvriendelijk beplanten
- 4.3 De Nederlandse bijensoorten en hun relaties met planten
- 4.4 Zo maak je een natuurvriendelijke oever
- 4.5 Kies voor tuiny producten van IVN natuureducatie
- 4.6 Plantenlijst per tuinbiotoop (tuinrangers)
- 4.7 Handige tips voor de juiste plantenkeuze (tuinrangers)
- 4.8 Bijenplantenselectietool van IVN/Nederland Zoemt
- 4.9 Ecologisch bermbeheer ervaringen (Kleurkeur)
- 4.10 Bloemrijk gemaaid gazon
- 4.11 Hoe omgaan met mos
- 4.12 Handleiding kruidenrijk grasland (Cruydt Hoeck)
- 4.13 Planten voor schaduwrijke plekken (tuinrangers)
- 4.14 Stinzenplanten en bollen voor meer nectar (De Warande)
- 4.15 Wilde bijen naar je moestuin lokken
- 4.16 Waardplanten voor dagvlinders
- 4.17 Vlinders in de tuin

 = eenvoudig (om mee te beginnen)



Samen maken we het bijenlandschap





Help

de wilde bijen



Nestel- en schuilgelegenheid

- 5.1 Wie zijn de bewoners van bijenhôtels
- 5.2 Alles over bijenhôtels
- ! 5.3 Maak je eigen bijenhôtel
- 5.4 Maak een paleisje voor de hommelmkoningin
- 5.5 Maak een bijenburcht
- 5.6 Maak een mini-bijenburcht
- 5.7 Tips voor een groene vogeltuin
- 5.8 Vogelnestkasten in soorten en maten
- 5.9 Zelf vleermuizen kast maken
- 5.10 Maak van je tuin een thuis voor vogels
- ! 5.11 Zorg voor rommelhoekjes en laat bladeren liggen
- ! 5.12 Maak stapelmuurtjes
- ! 5.13 Maak stapeltjes hout
- 5.14 Water voor vogels
- 5.15 Maak een insectencafé
- ! 5.16 Zet een schaalje water voor de egel bij droogte

! = eenvoudig (om mee te beginnen)



Samen maken we het bijenlandschap





Help

de wilde bijen

Bijlage: Overzicht tips (4)

Natuurlijk onderhoud (= minder onderhoud)

- ❗ 6.1 Gebruik geen kunstmest
- 6.2 Impact gifgebruik op vogels
- ❗ 6.3 Gevolgen gifgebruik
- ❗ 6.4 Robotmaaier, geen bloemen meer..
- ❗ 6.5 6 redenen om geen bladblazer of tuinstofzuiger te gebruiken
- ❗ 6.6 Maak lenteklaar! -niet winterklaar
- 6.7 Bijvriendelijk tuinonderhoud en natuurlijke plaagbestrijding
- 6.8 Alle beestjes helpen - natuurlijke balans
- ❗ 6.9 Snoeien voor bijen
- ❗ 6.10 Veel voorkomende tuinproblemen oplossen
- ❗ 6.11 9 redenen om je gras (even) niet te maaien
- ❗ 6.12 Doe zo weinig mogelijk aan je tuin
- ❗ 6.13 Rommelhoekjes in de tuin

❗ = eenvoudig (om mee te beginnen)





Help

de wilde bijen

Lange erenpijs



gewone koekoekshommel

Samen maken we het bijenlandschap





Help

de wilde bijen

Dit is een uitgave van burgerinitiatief
Bloemenparadijs Bijpoort Zoeterwoude



Productie:

Coen Franken - frankenbol.nl natuurwijzer



Tot stand gekomen met ondersteuning van:



Samen maken we het bijenlandschap

