



DUINBIJEN IN STEDELIJK GROEN VAN KATWIJK

Helpdesk Bijenlandschap Zuid-Holland

Advies 2022-01
30 juni 2022

Een initiatief van het Groene Cirkels Bijenlandschap.
Uitgevoerd door EIS Kenniscentrum Insecten en Naturalis Biodiversity Center.



Tekst en foto's: Menno Reemer - EIS Kenniscentrum Insecten, Leiden.

Dit advies, en de andere adviezen die in de loop der jaren zijn opgesteld voor de Helpdesk Bijenlandschap Zuid-Holland, zijn terug te vinden op www.bestuivers.nl/bijenhelppdesk-zuid-holland

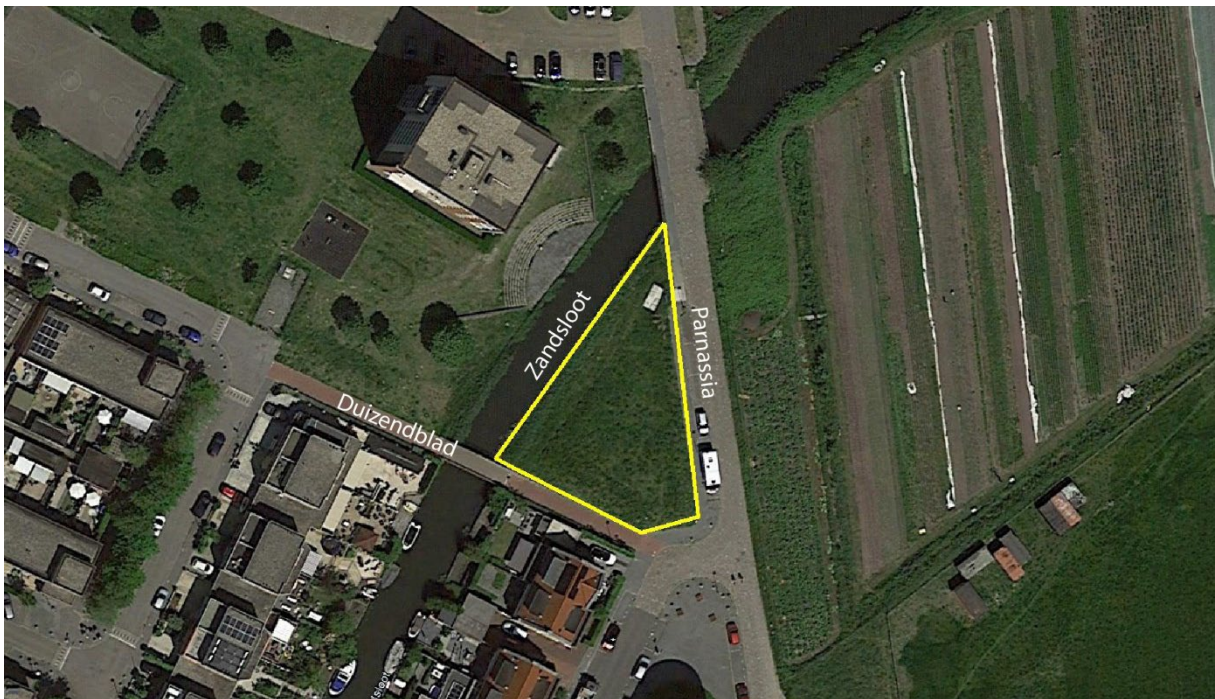
Contact: bijenhelppdesk@naturalis.nl

AANLEIDING EN VRAGEN

De Gemeente Katwijk, bij monde van Saul Michielsens, stelde de volgende vraag aan de Bijenhelpdesk Zuid-Holland:

"Hoe kunnen we een grotere bestaande groenstructuur het best bijvriendelijk inrichten? Beplantingskeuze en schuil/nestgelegenheid (B&B)".

Het oog viel hierbij op een driehoekig graslandje in de wijk Zanderij. Het wordt begrensd door de Zandsloot en de straten Duizendblad en Parnassia (Figuur 1) en heeft een oppervlakte van circa 925 m². Tijdens een videogesprek op 6 april en een veldbezoek op 26 april zijn de vraag en de mogelijkheden verder doorgesproken. Voorliggend advies vloeit hieruit voort. De aanbevelingen en ideeën uit dit advies kunnen mogelijk ook op andere plekken in de Gemeente Katwijk worden toegepast.



Figuur 1. Ligging van het Katwijkse graslandje.

HUDIGE SITUATIE EN BEHEER

Het driehoekige graslandje in de wijk Zanderij (Figuur 2) heeft een zandige bodem en wordt momenteel één maal per jaar geheel gemaaid, waarna het maaisel wordt afgevoerd. De grasmatt is vrij dicht, maar er groeien diverse kruiden tussen. Tijdens het veldbezoek op 26 april was de vegetatie kort en bloeiden er wat paardenbloemen (Figuur 3). Tussen het gras waren verder de bladeren te zien van andere planten die later in het jaar bloeien, zoals duizendblad, kleine klaver, zachte ooievaarsbek, klein kruiskruid, jacobskruiskruid en een beetje dauwbraam. Langs de rietkraag aan de slootkant groeien wat raapzaad, witte klaver, paarse dovenetel, scherpe en kruipende boterbloem, smeerwortel en look-zonder-look.



Figuur 2. Overzicht van het graslandje op 26 april 2022.



Figuur 3. Bloeiende paardenbloemen op 26 april 2022.

DE BIJZONDERE BIJENFAUNA VAN DE OMGEVING

De Nederlandse kustduinen herbergen een bijzondere bijenfauna. Verschillende bijensoorten voelen zich optimaal thuis in dit unieke landschap. Voorbeelden zijn het zilveren fluitje (Figuur 4), de duinkegelbij en de gouden slakkenhuisbij (Figuur 5). Deze bijen komen buiten de duinstreek vrijwel nergens in Nederland voor. Ook in en om Katwijk zijn deze bijensoorten te vinden. Katwijk ligt ingeklemd tussen duingebieden die onderdeel zijn van Nationaal Park Hollandse Duinen: de Coepelduynen aan de noordzijde en Berkheide aan de zuidzijde. Bij de bijvriendelijke inrichting van groene terreinen in de gemeente Katwijk ligt het dus voor de hand om rekening te houden met de specifieke bijenfauna van het omliggende gebied. Hiermee kunnen deze bijen, waarvan er veel op de Rode Lijst van bedreigde bijensoorten staan, een handje worden geholpen.



Figuur 4. Het zilveren fluitje komt in Nederland bijna uitsluitend in de duinen voor.



Figuur 5. Ook de gouden slakkenhuisbij is een echte duinbij. De vrouwtjes bouwen hun nestjes in lege slakkenhuisjes op warme duinhellingen.

AANBEVELINGEN EN IDEEËN

Maaibeheer

De reeds aanwezige vegetatie zorgt bij het huidige maaibeheer waarschijnlijk al voor een redelijk bloemaanbod, waar bijen en andere bloembezoekende insecten van kunnen profiteren. Of dit daadwerkelijk zo is, kon echter bij het voorjaarsbezoek aan de locatie niet met zekerheid worden vastgesteld. Mocht gedurende het jaar 2022 blijken dat het met de bloemrijkdom van het graslandje toch tegenvalt, dan kan overwogen om de huidige maaifrequentie van één maal per jaar tijdelijk op te hogen naar twee maal per jaar. Hiermee wordt de bodem verder verschaald, waardoor grassen minder dominant worden ten opzichte van bloemplanten.

Bij elke maaibeurt is het van belang om een deel van de vegetatie (circa 20 % van de oppervlakte) *niet* te maaien, zodat er ook na een maaibeurt nog bloemen over zijn om de aanwezige bijen van voedsel te voorzien. Het ongemaaide deel kan bij elke maaibeurt een ander deel van de oppervlakte zijn; zo wordt verruiging van het ongemaaide deel voorkomen en ontstaat bovendien meer variatie in de vegetatiestructuur.

Inzaaien van de randen

Bij goed maaibeheer is inzaaien van bloemen waarschijnlijk niet nodig voor het verkrijgen van een bloemrijke vegetatie. Toch kan overwogen worden om een strook van 2 meter breed langs de trottoirs in te zaaien. Hiermee creëer je een soort bloemrijke 'etalage' voor het graslandje, waarmee duidelijk wordt dat er op deze plek iets speciaals aan de hand is.

Gebruik voor eventuele inzaai uitsluitend zaadmengsels afkomstig van bedrijven die werken met ecologisch geteeld en inheems zaad, zoals Cruydhoeck en Biodovers. Een goed voorbeeld is het speciale voor Katwijk samengestelde zaadmengsel 1236 Katwijk van Cruydhoeck. Dit mengsel bevat zaden van enkele tientallen plantensoorten die goed in de Katwijkse omgeving passen en voedsel bieden voor bijen, inclusief de kenmerkende bijensoorten uit de duinen. Dit mengsel is bijvoorbeeld gebruikt rond het zwembad Aquamar. De samenstelling van het mengsel is opgenomen in Bijlage 1 van dit advies. Voor overige bijzonderheden en aanbevelingen voor inzaai en beheer zie het gemeentelijke document 'Aquamar Katwijk Beheer van het groen in de openbare ruimte rond Aquamar'.

Plek voor bodemnestelende bijen

Circa 70 % van de Nederlandse bijensoorten nestelt in de bodem. Elke soort heeft hierbij eigen voorkeuren ten aanzien van grondsoort, bodembedekking en beschaduwing. Veel soorten geven de voorkeur aan kale of spaarzaam begroeide, droge grond die een groot deel van de dag in de zon ligt. In de duinen rond Katwijk zijn zulke plekken volop aanwezig en hier nestelen dan ook vele bijensoorten, waaronder diverse typische duinsoorten. Om zulke soorten een plek te geven in het momenteel vrij vlakke graslandje zou meer reliëf in de bodem aangebracht kunnen worden. Dit kan gedaan worden door het aanbrengen van heuveltjes of kleine dijkes van duinzand (Figuur 6). Rekening houdend met de oriëntatie ten opzichte van de zon (hellingen op het zuiden!) zouden deze vooral in het noordelijke deel gesitueerd kunnen worden (Figuur 7).



Figuur 6. Voorbeeld van een 'nesteldijkje'.



Figuur 7. Mogelijke locaties van 'nesteldijkjes' in het noordelijke deel van het graslandje.

Natuurvriendelijke oevers

De oever van de sloot (Figuur 8) is momenteel vrij steil. Door een deel van de oever af te graven kan een meer geleidelijke overgang van nat naar droog ontstaan, zodat verschillende (bloeiende) moerasplanten zich er kunnen vestigen, zoals moerasandoorn, kattenstaart, engelwortel en grote wederik. Hier profiteren veel insecten, waaronder bijen, van.

Aan de overzijde van de Zandsloot ligt een geheel met tegels bedekt halvemaanvormig 'theater' (niet als zodanig in gebruik) (Figuur 9). Dit zou ook een mooie plek zijn om een natuurvriendelijke oever aan te leggen. Het vlakke deel kan ingezaaid worden met het Katwijkse zaadmengsel. De zonbeschenen helling waar nu de trap op ligt, zou een goede nestelplek kunnen worden voor diverse in de bodem nestelende bijensoorten.



Figuur 8. Aan de overzijde van de Zandsloot ligt een met tegels bedekte halvemaaanvormige kom. Zonder tegels zou hier een goede bijenhabitat van gemaakt kunnen worden.

Bijenhotel / bijenburcht

Bijenhotels bieden nestelgelegenheid aan bijensoorten die onder natuurlijke omstandigheden nestelen in dood hout en holle takjes. Dergelijke soorten hebben nu in de directe omgeving van het graslandje niet veel mogelijkheden, dus een bijenhotel kan op deze plek een aardige aanvulling zijn. Bovendien zijn bijenhotels een goed educatief hulpmiddel om mensen te wijzen op de aanwezigheid en de levenswijze van wilde bijen.

Bij de keuze of het vervaardigen van een goed bijenhotel is het belangrijk om dit op een goede manier te doen. Te vaak worden ergens bijenhotels geplaatst die niet aan enkele belangrijke voorwaarden voldoen, waardoor bijen en niet of nauwelijks gebruik van maken. Voor meer informatie hierover zie [Bestuivers.nl/bijenhotels](https://www.bestuivers.nl/bijenhotels).

Een 'vijfstervenversie' van een bijenhotel is de zogenaamde bijenburcht. Onder deze naam heeft de Gemeente Utrecht een aantal grote bijenhotels laten maken die tevens leemhoudend zand bevatten voor in de bodem nestelende bijen. Voor meer informatie zie <https://www.bestuivers.nl/Portals/5/Grote%20Bijenburcht.pdf>

Informatiepaneel

Om de buurtbewoners en toevallige passanten te informeren over de nieuwe inrichting kan een informatiepaneel geplaatst worden. Hierop kan uitleg gegeven worden over het waarom van de genomen maatregelen en over de levenswijze van wilde bijensoorten, met voorbeelden van enkele karakteristieke soorten zoals het zilveren fluitje en de gouden slakkenhuisbij. De Helpdesk Bijenlandschap Zuid-Holland kan meedenken over de inhoud van dit paneel en voorbeelden verstrekken.

Groenstroken in de wijk Zanderij: een bijencorridor naar de duinen?

Het graslandje staat in directe verbinding met enkele andere groenstroken in de wijk Zanderij, die op hun beurt weer verbonden zijn met de duinen ten zuiden van Katwijk (Figuur 9). Hier liggen goede mogelijkheden om verbindingen te creëren tussen de duinen en het stedelijk groen, waar flora en fauna van kunnen profiteren.



Figuur 9. Groenstroken in de wijk Zanderij die het graslandje (rechts) met het duingebied ten zuiden van Katwijk verbinden.

Deze groenstroken worden nu grotendeels nog als gazon beheerd (Figuur 10, 11). Een deel hiervan zou beheerd kunnen worden als bloemrijk grasland, zodat deze groengebieden aantrekkelijker worden voor bijen en andere insecten. Ook een gazon waarop gespeeld en gerecreëerd wordt, kan prima omzoomd worden door een strook bloemrijk grasland. Verder kunnen er in bloemrijke stukken paadjes uitgemaaid worden om uit te nodigen tot een kleine wandeling.



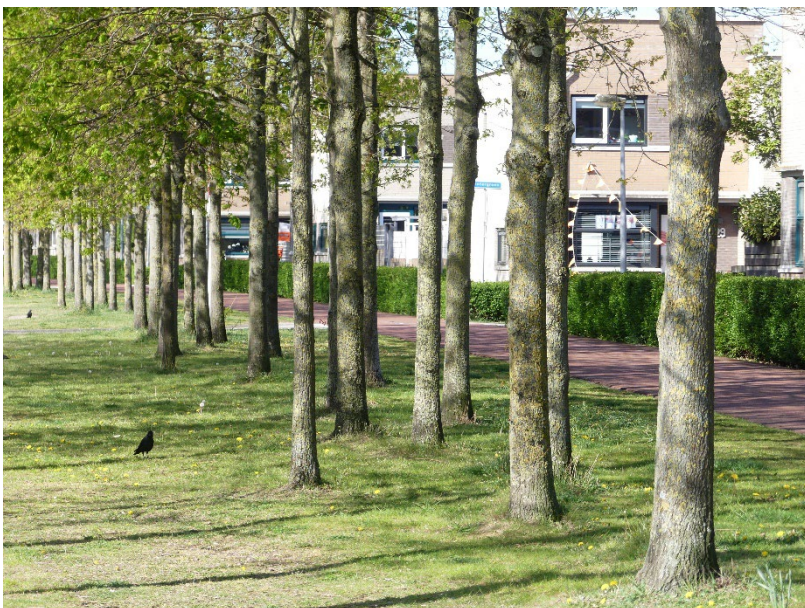
Figuur 10. Gazons rond het sportveld ten westen van het graslandje. Een deel van dit gazon zou met gefaseerd maaibeheer tot bloemrijk grasland kunnen worden omgevormd.



Figuur 11. Salomonszegel: gazons en speelplaatsen. Omvormen naar bloemrijke natuurspeeltuin?

De brede middenberm van de Salomonszegel (Figuur 11) is ingericht als gazon met enkele speelplaatsen. Ook hier kunnen delen van het gazon door ander maaibeheer worden omgevormd tot bloemrijk grasland. Misschien kunnen de opties verkend worden om hier een natuurspeeltuin aan te leggen, met waterpartijen, heuvels en andere elementen waar kinderen in een meer natuurlijke omgeving kunnen spelen. Op zulke speelplekken is vaak meer ruimte voor flora en fauna dan op plekken die op de huidige manier zijn ingericht.

De eiken langs de Salomonszegel staan dicht op elkaar (Figuur 12), zodat geen er van tot een grote eik kan uitgroeien. Het is het overwegen waard om deze rijen wat uit te dunnen. Dode stammen zijn ecologisch zeer waardevol (vogels, paddenstoelen, insecten), dus deze kunnen wellicht deels blijven staan (op enkele meters hoogte afzagen en onderaan de schors 'ringen'). De stammen kunnen misschien zelfs gebruikt worden voor inrichting van de natuurspeeltuin.



Figuur 12. De dichte rij eiken langs de Salomonszegel.

SAMENVATTING ADVIEZEN EN IDEEËN

Graslandje driehoek Duizendblad/Parnassia/Zandsloot

- Maaibeheer: altijd gefaseerd (20 % laten staan).
- Inzaaien strook 2 meter breed langs trottoir met Katwijks zaadmengsel.
- Aanleg nesteldijkjes/-heuvels voor in de bodem nestelende bijen.
- Aanleg natuurvriendelijke oevers, zowel langs graslandje zelf als aan overzijde (halvemaanvormige kom).
- Plaatsing bijenhotel / bijenburcht.
- Plaatsing informatiepaneel over bijen.

Aanliggende groenstroken

- Delen van gazons met gefaseerd en minder intensief maaibeheer omvormen naar bloemrijk grasland.
- Verkennen mogelijkheden aanleg natuurspeeltuin op Salomonszegel, met aandacht voor ecologische waarden.
- Overwegen om deel van eikenrij op Salomonszegel uit de dunnen, zodat resterende eiken beter kunnen uitgroeien. Dode stammen laten staan i.v.m. ecologische waarde. Deel stammen eventueel gebruiken voor aanleg natuurspeeltuin.

AANVULLENDE INFORMATIE

Informatie over het Groene Cirkels Bijenlandschap:

Bijenlandschap.nl

Algemene informatie over bijen en andere bestuivers:

Bestuivers.nl

Hulp voor bestuivers:

Hulpvoorbestuivers.nl

Interactief advies over bijvriendelijke beplanting:

Bloebogen.nl

BIJLAGE 1. SAMENSTELLING ZAADMENGSEL '1236 KATWIJK' VAN DE FIRMA CRUYDTHOECK.

Duizendblad *Achillea millefolium*
Gewone agrimonie *Agrimonia eupatoria*
Gewoon struisgras *Agrostis capillaris*
Look-zonder-look *Alliaria petiolata*
Reukgras *Anthoxanthum odoratum*
Fluitenkruid *Anthriscus sylvestris*
Zeegroene zegge *Carex flacca*
Klein streepzaad *Crepis capillaris*
Peen *Daucus carota*
Slangenkruid *Echium vulgare*
Harig wilgenroosje *Epilobium hirsutum*
Koninginnekruid *Eupatorium cannabinum*
Glad walstro *Galium mollugo*
Geel walstro *Galium verum*
Robertskruid *Geranium robertianum*
Geel nagelkruid *Geum urbanum*
Schermhavikskruid *Hieracium umbellatum*
Sint Janskruid *Hypericum perforatum*
Gewoon biggenkruid *Hypochaeris radicata*
Vertakte leeuwentand *Leontodon autumnalis*
Vlasbekje *Linaria vulgaris*
Gewone rolklaver *Lotus corniculatus*
Grote kattenstaart *Lythrum salicaria*
Middelste teunisbloem *Oenothera biennis*
Echte bitterkruid *Picris hieracioides*
Kleine bevernel *Pimpinella saxifraga*
Smalle weegbree *Plantago lanceolata*
Gewone brunel *Prunella vulgaris*
Scherpe boterbloem *Ranunculus acris*
Kleine ratelaar *Rhinanthus minor*
Schapenzuring *Rumex acetosella*
Hazenpootje *Trifolium arvense*
Kleine klaver *Trifolium dubium*
Rode klaver *Trifolium pratense*
Witte klaver *Trifolium repens* FG
Keizerskaars *Verbascum phlomoides*
Mannetjesereprijs *Verbena officinalis*
Smalle wikke *Vicia sativa* subsp. *nigra*